



征求意见稿

The Park System Planning of ChangZhou

常州市公园体系规划 (2018-2035年)

征求意见稿

征求意见稿

目录

Content



01

公园体系构建

构建思路

目标愿景与策略

全域公园体系

Step1 体系构建

构建“郊野公园-综合公园-社区公园”三级公园为主体的城乡公园体系。

Step2 布局优化

明确各层级公园体系的布局要求，结合现状查漏补缺，夯实城乡公园体系。

Step3 特色构建

结合“公园城市”、“公园+”等理念，统筹布局公园特色主题，丰富公园功能与特色。

Step4 建设指引

分类提出建设引导，并合理部署近期建设工程。



□ 愿景目标

现状
综合研判

相关研究

重点
案例借鉴

2017年
由体系构建、特色
创建、探索新方向为导
向，贯彻新理念、新要
求的**城乡公园体系**，关
注公园绿地的**结构布局**、
公园绿地的**服务能力**、
公园绿地的**特色营建**、
公园绿地的**建设管控**
等.....

2035年
?

打造
特色鲜明的休闲绿都，
水绿掩映的公园城市，
全民共享的幸福之城。

总体目标

2025年

逐步构建“520”全域公园体系，重点推进**公园体系完善工程、低效绿地改造工程、特色公园营建工程**。结合“**公园+**”、“**+公园**”等理念，进一步推进**主题花卉园事花事、公园绿地开放共享**，提升公园影响力，夯实公园城市基础。

2030年

基本落实“520”全域公园体系，借助新技术应用、产业互动、公园场景营建等，凸显常州“**古典园林**”“**主题花卉**”“**公共开敞**”“**绿色创新**”等公园特色名片，全面提升公园品质，激发魅力多姿、功能复合的公园活力，**打造“公园城市”典范**。

2035年

全面实现“520”全域公园体系。**5公里**到达郊野公园、**2公里**到达综合公园、各层级生活圈公园绿地**零距离全覆盖**。打造**特色鲜明**的休闲绿都，水绿掩映的**公园城市**，**全民共享**的幸福之城。

构建策略

A. 连通公园，构建城乡游憩网络

以公园城市理念整合城乡绿色资源，依托绿道等线性绿色开敞空间，**串联大型公园**并延伸连接区域生态廊道，加强绿色生态资源互联互通，形成内外一体、有机互通的城乡游憩网络。



B. 均衡布局，满足多层次出行需求

进一步**突出公园的公共空间属性**，根据人的分级出行活动需求和公园服务能级差异，确定各类**公园的服务半径**，提升公园布局的**公平性与均衡性**，增强公园的服务能力。



构建策略

C. 丰富功能，全面提升公园活力

推进**公园功能、景观与治理能力全面提升**，打造一批具有重要历史价值、文化价值、艺术价值的公园典范。推进**不同类别公园多样化与差异化**的功能发展，配套各具特色的设施，适应不同的人群需求和活动要求，打造活力公园城市。



D. 凸显特色，彰显资源优势与形象

结合**江南水乡的资源特色**，打造文化公园、纪念公园、遗址公园、儿童公园等风格各异的特色公园，重视公园对文化、体育、历史、艺术、教育、健康等**高层次生活需求的引导**，**彰显地域特色和城市形象**。



□ 全域公园体系

打造特色鲜明的休闲绿都，水绿掩映的公园城市，全民共享的幸福之城。



**5公里到达
郊野公园**

结合农田、山林、湿地等自然资源以及美丽乡村建设，积极建设郊野公园，强调自然野趣与乡村原真。全市至2035年，建设城北郊野公园、新龙生态林、滨江郊野公园、郑陆郊野公园、横山郊野公园、宋剑湖郊野公园、太湖湾郊野公园、嘉泽郊野公园、天荒湖郊野公园、金西郊野公园等不少于23座郊野公园，为市民提供近郊野外休闲服务功能。



**2公里到达
综合公园**

根据相关标准与要求，完善综合公园布局，实现每万人规划拥有综合公园指数不小于0.06，人均综合公园达4平方米/人以上。规划至2035年，全市规划建设综合公园55座，注重挖掘人文资源、注重景观空间硬件和人性化设计，逐步形成各公园独特的景观、植物和文化特色。



零距离、全覆盖
(社区公园、游园、专类公园
服务全覆盖)

完善十五分钟、十分钟社区生活圈社区公园布局，并结合游园（口袋公园）、专类公园等多种形式，形成覆盖完善的社区公共绿地网络。注重各级社区生活圈公共绿地全年龄段友好型设计，关注儿童游戏、青少年运动、中老年人康体等需求，完善相关设施，增加舒适性和便利性。

□ 全域公园体系

统筹自然资源生态保护与开发利用的关系，坚持城乡一体的发展理念，构建完善“郊野公园—综合公园—社区公园”的城乡公园体系，以游园（口袋公园）、专类公园作为公园服务半径的微补充，提升公园绿地服务半径覆盖率，满足不同人群、不同出行层次的休闲游憩需求。

衔接自然保护地体系优化整合要求，结合近郊山水自然资源禀赋，合理规划郊野公园，发挥其休闲游憩功能。

综合公园、社区公园、游园（口袋公园）重点突出不同层次出行需求，提出差异化的用地规模、服务半径、配置标准等建议与要求；专类公园依据资源禀赋彰显城市特色。

公园类型	公园类型细分/内涵	推荐规模	建议服务半径	配置标准
郊野公园	近郊休闲游憩功能的绿色开敞空间	依据资源禀赋，不小于2平方公里	5公里	/
综合公园	城区综合公园	不小于10公顷	2公里	万人拥有指数0.06；人均≥4平方米
	外围乡镇综合公园	不小于5公顷	1-2个/镇	
社区公园	十五分钟社区生活圈公共绿地	5-10公顷	1公里	人均≥2平方米
	十分钟社区生活圈公共绿地	1-5公顷	500米	人均≥1平方米
游园 (口袋公园)	五分钟社区生活圈公共绿地	0.4-1公顷	300米	人均≥1平方米
	其他小游园	无规模限制	/	“55”全覆盖
专类公园	动物园	宜大于20公顷	/	/
	植物园	宜大于40公顷		
	体育公园、文化公园、儿童公园、历史名园、纪念公园等	依据资源禀赋		

□ 公园布局

➢ 《常州市绿地系统规划（2017-2035）》（在编）

绿地布局结构：**四山两带、千廊千园**



➢ 《常州市城市总体规划（2016-2035）》（在编）

绿地布局结构：**四山环抱、两带共生、多水连湖、绿环绕城**



依托相关规划落实公园体系布局

5公里到达郊野公园

要素	内涵	公园载体：郊野公园
四山	小黄山	小黄山郊野公园
	清明山-方茂山	横山郊野公园
	竺山	太湖湾郊野公园
	茅山-方山	茅东省级森林公园
两带	长江生态涵养带	滨江郊野公园
	“山湖”休闲生态带	茅东省级森林公园、方山森林公园、长荡湖国家湿地公园、滆湖（西太湖）省级湿地公园
绿环	市区绿环	城北郊野公园、黄天荡郊野公园、郑陆郊野公园、鹅颈湾郊野公园、宋剑湖郊野公园、牛塘郊野公园、滆湖郊野公园.....
	金坛城区绿环	湿地公园、金北郊野公园、尧塘郊野公园、岸头郊野公园、高铁郊野公园、天荒湖郊野公园.....



□ 公园布局

➢ 《常州市绿地系统规划（2017-2035）》（在编）

绿地布局结构：**四山两带、千廊千园**



➢ 《常州市城市总体规划（2016-2035）》（在编）

绿地布局结构：**四山环抱、两带共生、多水连湖、绿环绕城**



依托相关规划落实公园体系布局

2公里到达综合公园

要素	内涵	公园载体：综合公园
千廊	依据道路、河道等形成的综合公园绿廊	横塘河湿地公园、丁塘河湿地公园、下塘河风光带、西太湖公园.....
千园	点状综合公园	红梅公园、青枫公园、紫荆公园、凤凰公园、荆川公园、五星公园、西林公园.....

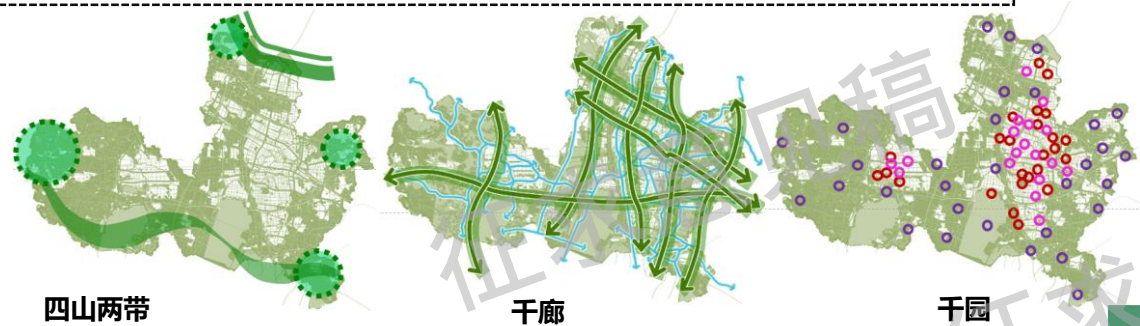


公园体系构建 | 1.3 公园体系构建

□ 公园布局

➢ 《常州市绿地系统规划（2017-2035）》（在编）

绿地布局结构：**四山两带、千廊千园**

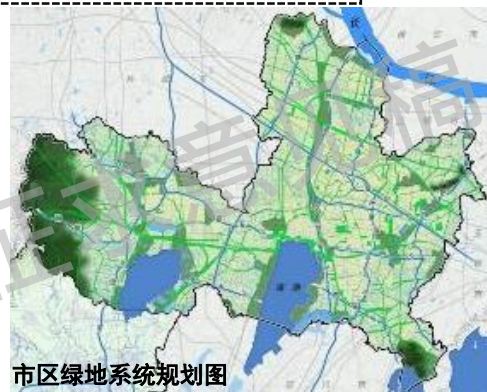


➢ 《常州市城市总体规划（2016-2035）》（在编）

绿地布局结构：**四山环抱、两带共生、多水连湖、绿环绕城**



市区绿地系统结构图



市区绿地系统规划图

依托相关规划落实公园体系布局

零距离、全覆盖

(社区公园、游园(口袋公园)、专类公园服务全覆盖)

要素	内涵	公园载体：社区公园、游园（口袋公园）、专类公园
千园	社区公园	人民公园、花溪公园、东方广场、椿桂园、毓秀园、华山公园、长河绿地.....
	游园（口袋公园）	关河路绿地、金坛大道绿地、长江路绿地.....
	专类公园	东坡公园、烈士陵园、江南农耕园、儿童乐园、意园、水上乐园.....



常州市公园体系规划（2018-2035年）

□ 公园分类规划——总体概况

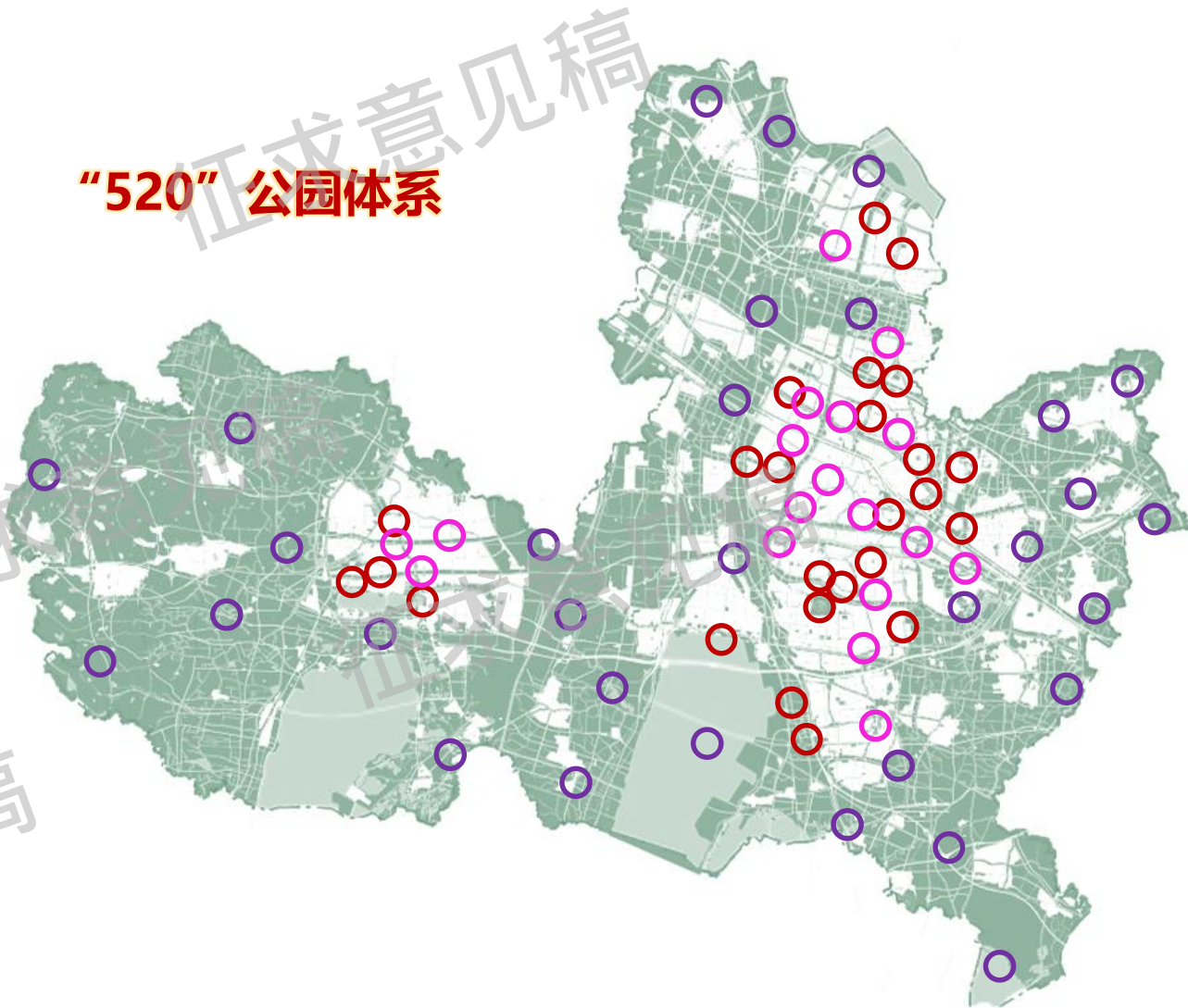
规划强化社区公园和游园（口袋公园）的主干地位，重点增加社区公园和游园（口袋公园），并根据自然资源保护与服务需要，适度增补郊野公园、综合公园。

落实《常州市城市总体规划》，协调相关规划。

到2035年，建成区人均公园绿地面积不小于**16平方米**，公园总数不少于**700个**，其中郊野公园不少于23个，综合公园（含镇级综合公园）不少于50个，社区公园不少于100个，游园（口袋公园）不少于500个。全面实现**“520”城乡公园体系**建设。



“520” 公园体系

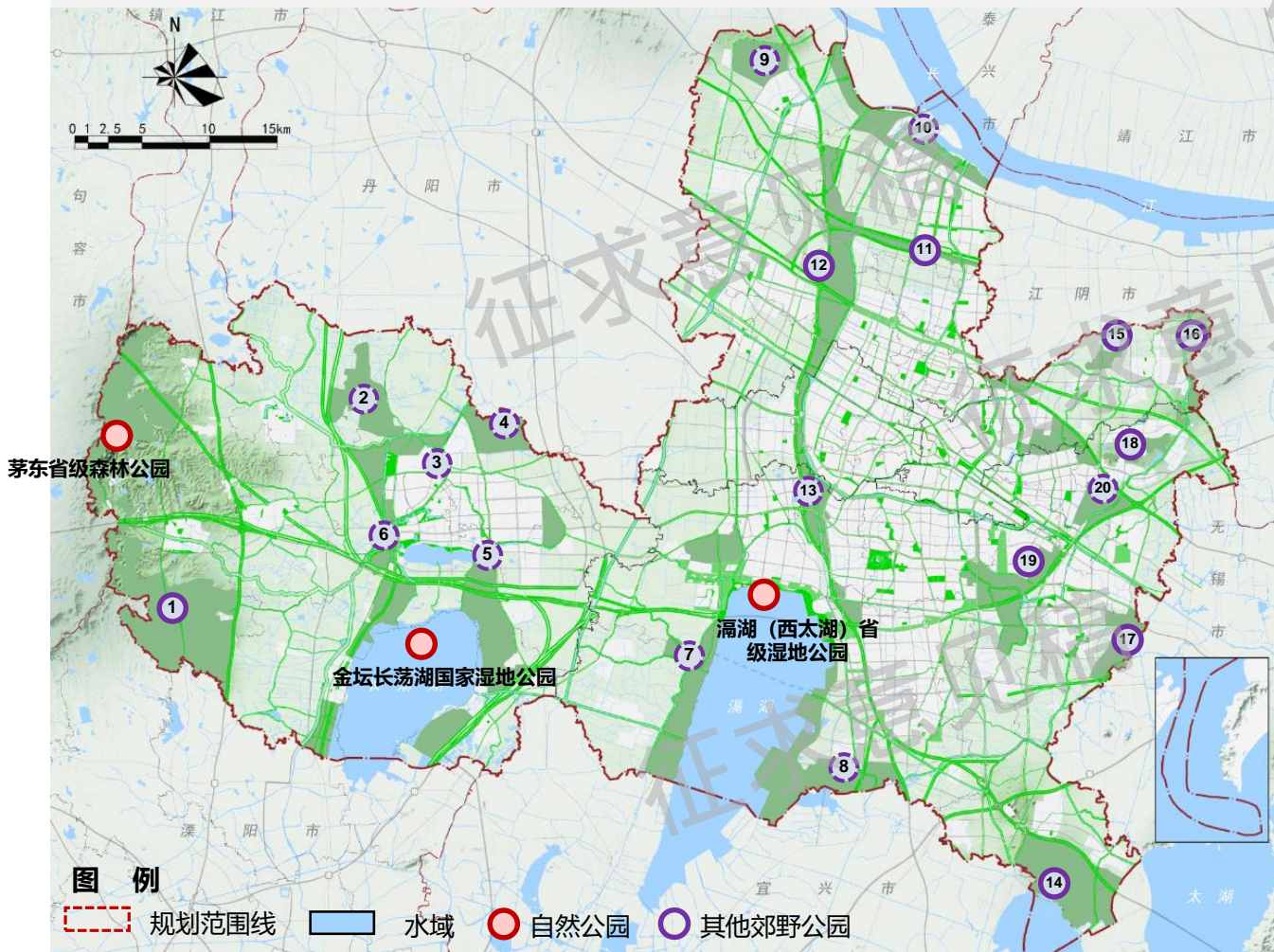


明确各层级公园体系的布局要求，结合现状查漏补缺，夯实城乡公园体系。

公园分类规划——郊野公园

"520"

规划期末常州市区郊野公园总计23处。



类型	序号	名称 (暂定名)	位置	规划来源	备注
	/	茅东省级森林公园	金坛区	依据资源禀赋、《江苏省生态保护红线规划》、《常州市城市总体规划(在编)》、《常州市绿地系统规划(在编)》等相关要求，明确以 绿色开敞空间 形成的郊野公园大致范围	自然公园，为现状自然保护地
	/	金坛长荡湖国家湿地公园	金坛区		
	/	溇湖(西太湖)省级湿地公园	武进区		
	1	方山森林公园	金坛区		现状
	2	天荒湖郊野公园	金坛区		规划
	3	湿地公园	金坛区		规划
	4	金北郊野公园	金坛区		规划
	5	岸头郊野公园	金坛区		规划
	6	高铁郊野公园	金坛区		规划
	7	嘉泽郊野公园	武进区		规划
	8	寨桥郊野公园	武进区		规划
	9	小黄山郊野公园	新北区		规划
	10	滨江郊野公园	新北区		规划
	11	新龙生态林	新北区		现状
	12	城北郊野公园	新北区		现状
	13	牛塘郊野公园	武进区		规划
	14	太湖湾郊野公园	武进区		现状
	15	黄天荡郊野公园	天宁区		现状
	16	舜山郊野公园	天宁区		现状
	17	北阳湖郊野公园	武进区		规划
	18	横山郊野公园	经开区	现状	
	19	宋剑湖郊野公园	经开区	现状	
	20	城东郊野公园	经开区	规划	

郊野公园

公园体系构建 | 1.3 公园体系构建

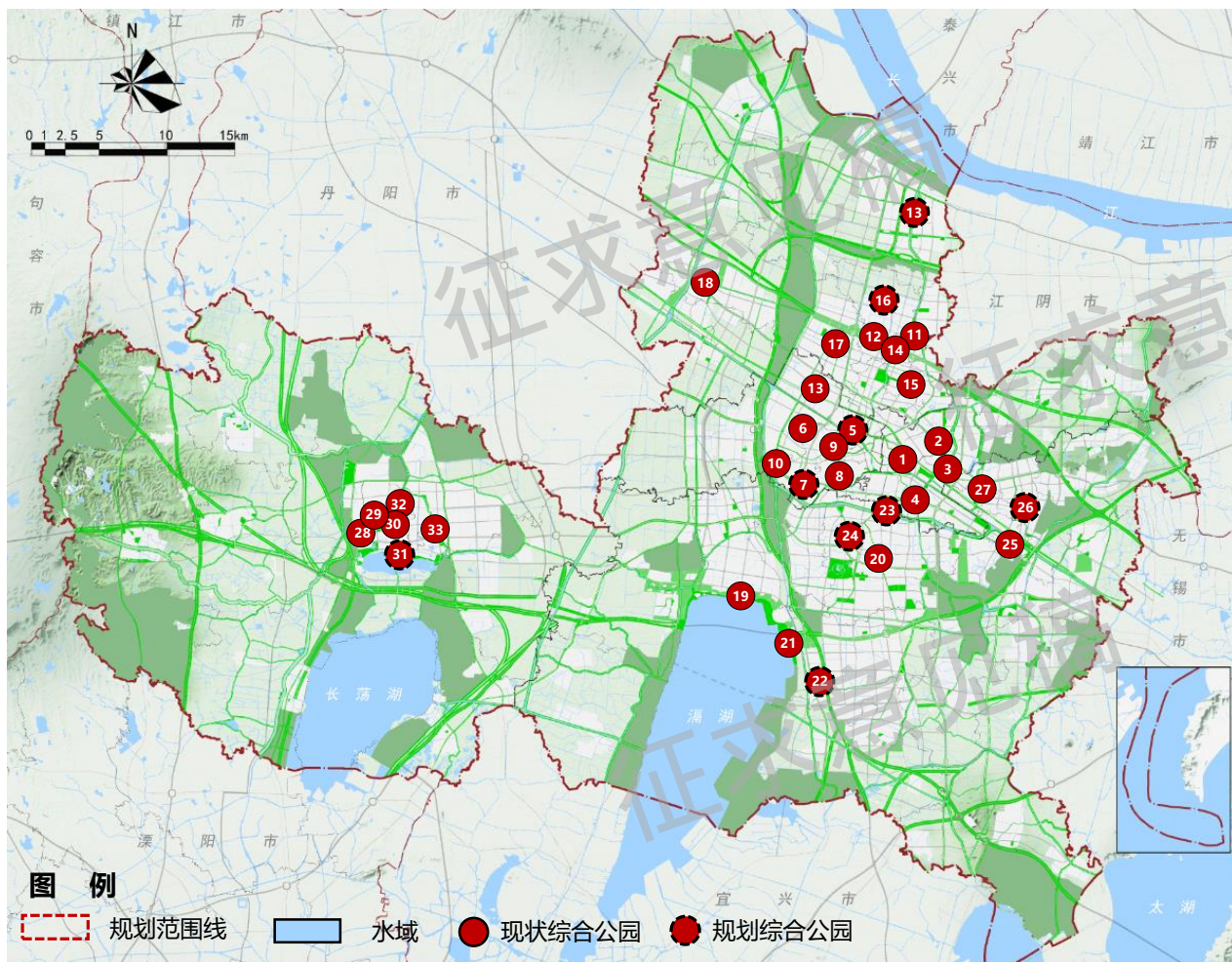
Step2 布局优化

明确各层级公园体系的布局要求，结合现状查漏补缺，夯实城乡公园体系。

公园分类规划——综合公园

规划期末常州市区中心城区综合公园33处（现状保留20处、扩建3处，规划新增10处），外围乡镇综合公园18处（现状保留6处、扩建2处、规划新增10处）。

“520”



类型	序号	名称	位置	大致规模 (公顷)	配置标准	备注	建成时间
综合公园	1	红梅公园	天宁区	40	3-5个/区 根据公园容量结合人口分布进行规划控制 万人综合公园指数0.06 人均综合公园规模4平方米	现状	1959
	2	紫荆公园	天宁区	21		现状	2010
	3	横塘河湿地公园	天宁区	88		扩建	2015
	4	蔷薇园湿地公园	天宁区	14		现状	1988
	5	大观楼文化公园 (暂名)	钟楼区	10		规划	/
	6	青枫公园	钟楼区	49		现状	2003
	7	皇粮浜湿地公园	钟楼区	52		规划	2018
	8	荆川公园	钟楼区	15		现状	1993
	9	五星公园	钟楼区	12		现状	2004
	10	西林公园	钟楼区	14		现状	2009
	11	三江口公园	新北区	26		规划	2019
	12	新龙湖音乐公园	新北区	36		现状	2016
	13	新港公园	新北区	65		规划	/
	14	高铁生态公园	新北区	48		扩建	2012
	15	新区公园	新北区	10		现状	2007
	16	规划综合公园	新北区	25		规划	/
	17	薛家公园	新北区	15		现状	2006
	18	罗溪中心公园	新北区	22		现状	2016
	19	西太湖揽月湾公园	武进区	24		现状	2010
	20	武进新天地公园	武进区	30		现状	2007
	21	滆湖公园	武进区	31		现状	2014
	22	武南公园	武进区	25		规划	/
	23	运河生态公园 (暂名)	武进区	30		规划	/
	24	长沟河公园	武进区	24		规划	2023
	25	圩墩遗址公园	经开区	18		现状	1988
	26	戚区公园	经开区	8		规划	/
	27	丁塘河湿地公园	经开区	38		现状	2014
	28	南洲公园	金坛区	66		现状	2006
	29	愚池公园	金坛区	35		现状	2006
	30	金沙公园	金坛区	71		现状	2004
	31	钱资湖公园	金坛区	36		规划	2018
	32	华罗庚公园	金坛区	5		现状	1992
	33	下塘河风光带	金坛区	40		扩建	2018

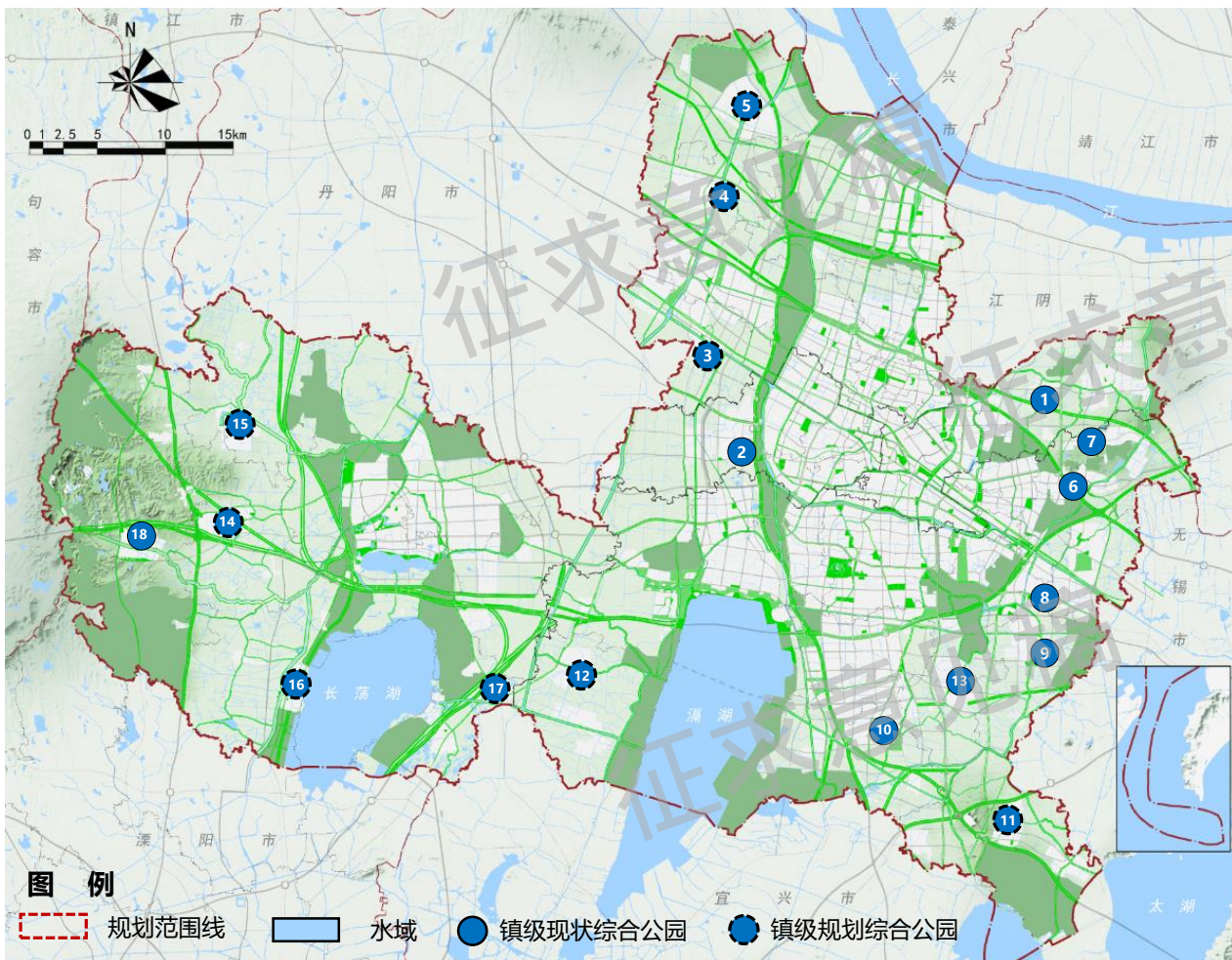
公园体系构建 | 1.3 公园体系构建

Step2 布局优化
明确各层级公园体系的布局要求，结合现状查漏补缺，夯实城乡公园体系。

公园分类规划——综合公园

“520”

规划期末常州市区中心城区综合公园33处（现状保留20处、扩建3处，规划新增10处），外围乡镇综合公园18处（现状保留6处、扩建2处、规划新增10处）。



类型	序号	名称	位置	大致规模 (公顷)	配置标准	备注	建成时间
综合公园	1	郑陆季子公园	天宁区郑陆镇	7	1-2个/镇区	现状	2014
	2	邹区中心公园	钟楼区邹区镇	8		扩建	2017
	3	奔牛中心公园 (暂名)	新北区奔牛镇	22		规划	
	4	西夏墅镇综合公园 (暂名)	新北区西夏墅镇	≥5		规划	
	5	孟河镇综合公园 (暂名)	新北区孟河镇	≥5		规划	
	6	横山桥文体中心公园	经开区横山桥镇	6		现状	2013
	7	五一农民公园	经开区横山桥镇	5		现状	2006
	8	横林健康主题公园	经开区横林镇	5		现状	2014
	9	洛阳镇法制文化主题公园	武进区洛阳镇	31		扩建	2017
外围乡镇综合公园	10	前黄景德公园	武进区前黄镇	6.6		现状	2017
	11	雪堰综合公园 (暂名)	武进区雪堰镇	≥5		规划	
	12	湟里公园	武进区湟里镇	11		规划	
	13	礼嘉公园	武进区礼嘉镇	≥5		规划	2019
	14	朱林镇综合公园 (暂名)	金坛区朱林镇	≥5		规划	
	15	直溪湿地公园	金坛区直溪镇	30		规划	2018
	16	指前镇综合公园 (暂名)	金坛区指前镇	≥5		规划	
	17	儒林镇综合公园 (暂名)	金坛区儒林镇	≥5		规划	
	18	薛埠仙湖公园	金坛区薛埠镇	6		现状	1994

公园体系构建 | 1.3 公园体系构建

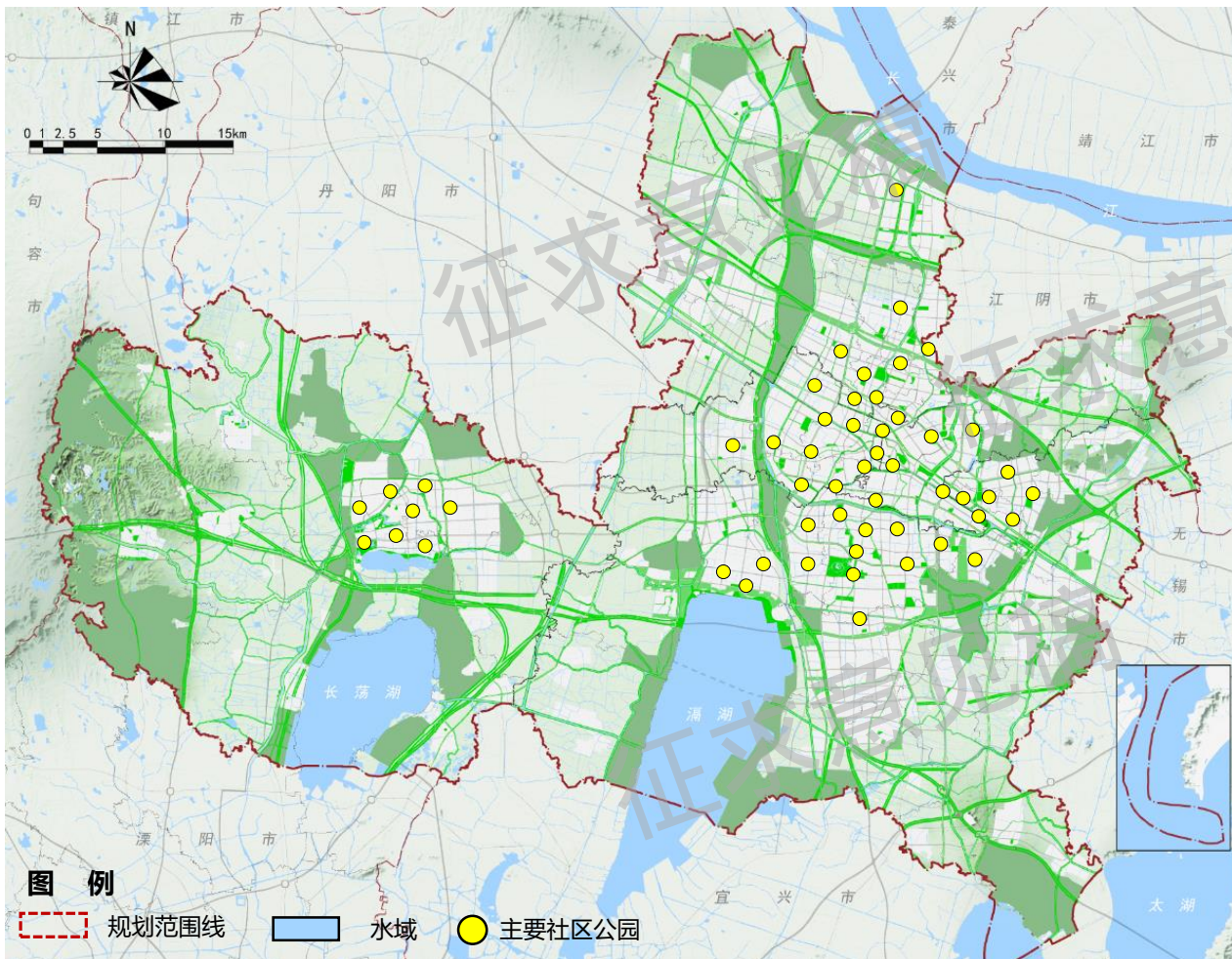
Step2 布局优化
明确各层级公园体系的布局要求，结合现状查漏补缺，夯实城乡公园体系。

公园类型	公园类型细分/内涵	推荐规模	建议服务半径	配置标准
社区公园	十五分钟社区生活圈公共绿地	5-10公顷	1公里	人均≥2平方米
	十分钟社区生活圈公共绿地	1-5公顷	500米	人均≥1平方米

公园分类规划——社区公园

"520"

规划期末常州市区社区公园数量稳步增加，总计约100处。



类型	序号	名称	位置	大致规模(公顷)	配置标准	备注
社区公园	1	人民公园	钟楼区	3	基于现状，结合服务半径覆盖率要求与人均规模要求进行配置。 远景展望“55122”全覆盖、人均≥2m²	现状
	2	花溪公园	经开区	4		现状
	3	兰园	钟楼区	4		现状
	4	芦墅公园	钟楼区	3		现状
	5	文慧园	武进区	5		现状
	6	文化宫广场	天宁区	2		现状
	7	东方广场	经开区	1.5		现状
	8	春风公园	金坛区	8		现状
	9	科技园广场绿地	新北区	3		现状
	10	椿桂园	钟楼区	3		现状
	11	毓秀园	经开区	5.5		现状
	12	玲珑花园以西公园绿地	新北区	1		现状
	13	爱心公园(马公桥绿地)	钟楼区	3		现状
	14	威墅堰市民广场绿地	经开区	3		现状
	15	青山绿地	天宁区	5		现状
	16	华山公园	新北区	6		现状
	17	淹城北路与金鸡路交叉口绿地	武进区	2		现状
	18	凤凰公园	天宁区	9		现状
	19	中央艺术公园	新北区	7.6		现状
	20	大名城绿地	新北区	1		现状
	21	滨湖社区公园	金坛区	5		规划
	22	花园社区公园	钟楼区	2		规划
	23	长河绿地	武进区	2		规划
	24	春江文化民俗公园	新北区	7		规划
	25	智汇公园	新北区	1.5		规划
	26	翠竹公园	天宁区	10		扩建
	27	紫藤公园	新北区	4		规划
	28	徐湖滄公园	武进区	4		规划
	29	春江民俗文化公园	新北区	8		规划

公园体系构建 | 1.3 公园体系构建

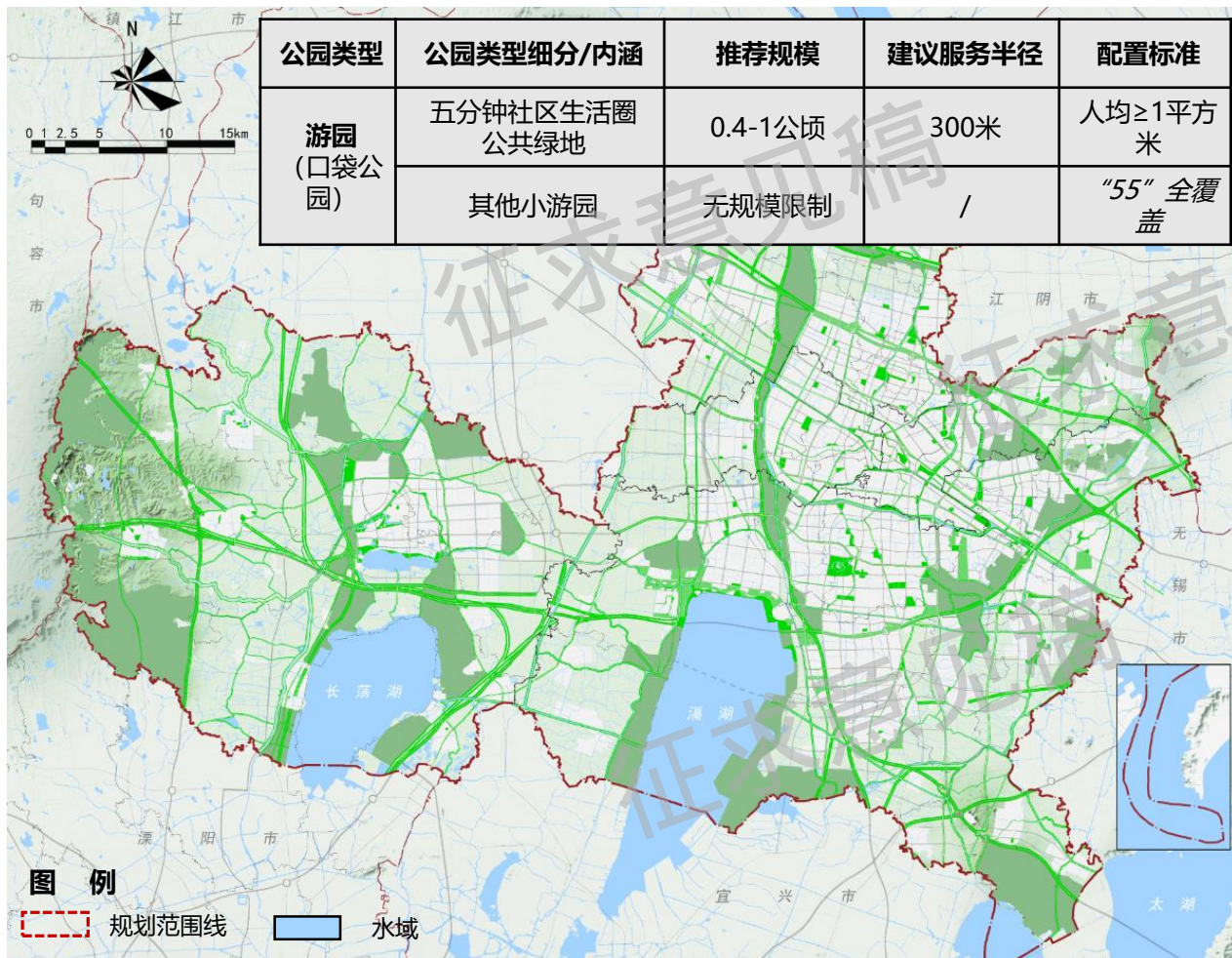
Step2 布局优化

明确各层级公园体系的布局要求，结合现状查漏补缺，夯实城乡公园体系。

公园分类规划——游园（口袋公园）

规划期末常州市区游园数量稳步增加，总计约500处。

“520”



类型	序号	名称	位置	大致规模(公顷)	配置标准	备注
游园 (口袋公园)	1	二中广场	金坛区	0.3	基于现状，结合服务半径覆盖率要求与人均规模要求进行配置。 远景展望“55”全覆盖、人均≥1m²	现状
	2	红梅路(北市河)滨河绿地	天宁区	1.7		现状
	3	花苑公园	金坛区	1		现状
	4	延陵东路(东市河)滨河绿地	天宁区	1.4		现状
	5	桃园路滨河绿地	天宁区	2.1		现状
	6	江南路游园	金坛区	0.3		现状
	7	金沙小游园	金坛区	0.3		现状
	8	滨河广场	金坛区	0.7		现状
	9	古桥广场	新北区	1.3		现状
	10	朝阳桥广场绿地	天宁区	1		现状
	11	永安花苑以东和平南路以西沿路街旁绿地	武进区	2		现状
	12	蓝港广场绿地	新北区	2		现状
	13	西新桥BRT西侧广场绿地	钟楼区	0.5		现状
	14	西新桥BRT东侧广场绿地	钟楼区	0.4		现状
	15	九九广场	金坛区	0.8		现状
	16	和平南路东侧北至天润大道南至鸣新中路街旁绿地	武进区	3		现状
	17	和平南路东侧北至滆湖中路南至天润大道街旁绿地	武进区	3.7		现状
	18	武进高级中学东侧小游园	武进区	1.1		现状
	19	健身中心小游园	金坛区	1		规划
	20	运河南侧绿地	经开区	7.4		规划
	21	二实小东侧绿地	天宁区	0.3		规划
					

公园体系构建 | 1.3 公园体系构建

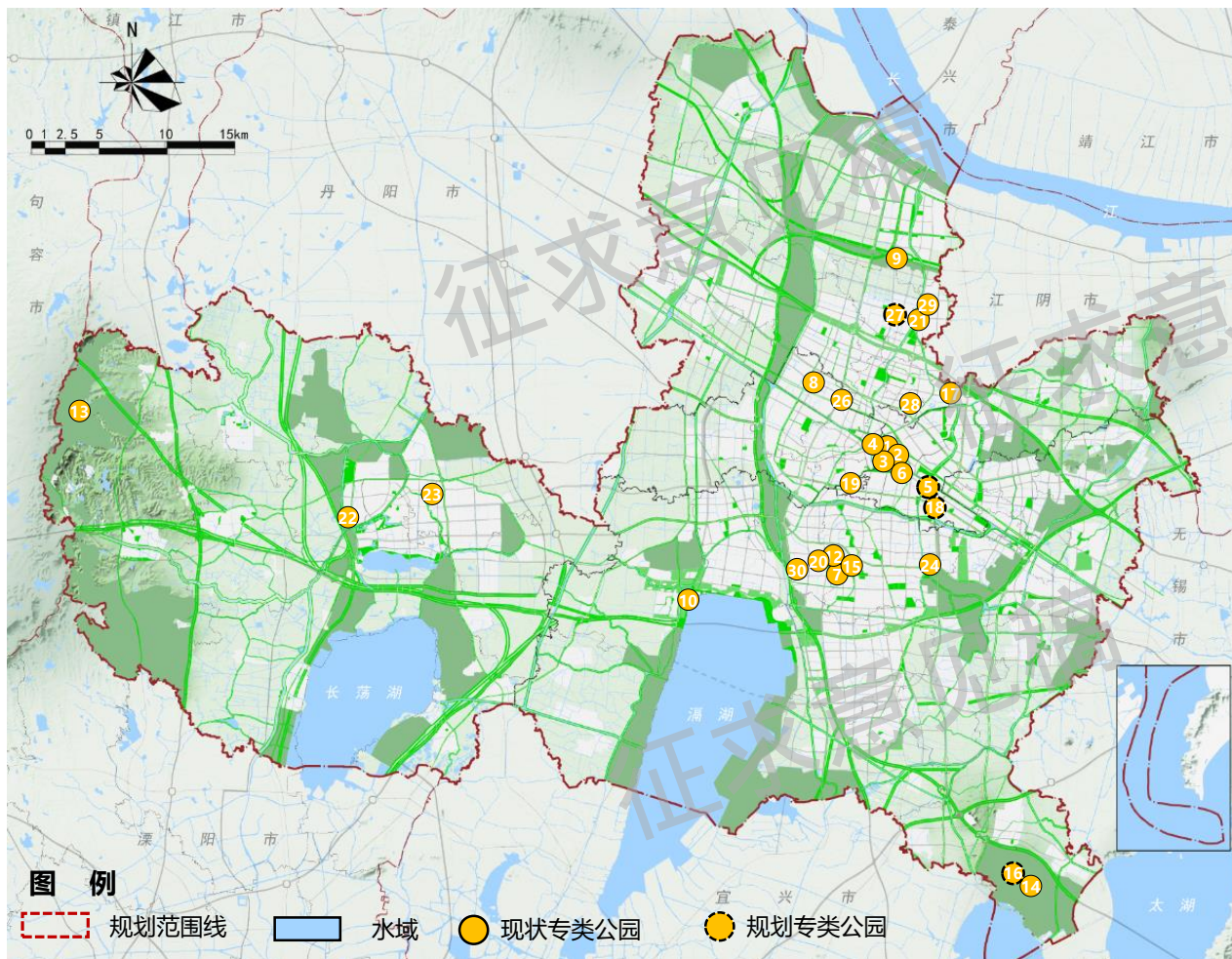
Step2 布局优化

明确各层级公园体系的布局要求，结合现状查漏补缺，夯实城乡公园体系。

公园分类规划——专类公园

规划期末常州市区**专类公园**依据资源禀赋合理配置，不少于30处。

"520"



类型	序号	名称	专类类别	大致规模(公顷)	位置	配置标准	备注	建成时间
专类公园	1	近园	历史名园(古典园林)	0.48	天宁区常州宾馆内	资源禀赋 城市绿地分类标准	现状	清康熙
	2	意园		0.16	天宁区前后北岸4号		修缮	清
	3	约园		0.67	天宁区常州市二院内		现状	清乾隆
	4	未园		0.22	钟楼区健身路12号		修缮	1923
	5	菱溪公园		4.5	天宁区雕庄街道		规划	2023
	6	东坡公园	5	天宁区延陵中路9号	现状		1955	
	7	淹城野生动物世界	动物园	133	武进区武宜中路		现状	2009
	8	荷园	植物园	13	钟楼区新闻街道		现状	2007
	9	新龙生态林		440	新北区长江北路		现状	2015
	10	花博园		199	武进区西太湖		现状	2013
	11	植物科普园	20	/	规划		/	
	12	淹城遗址公园	遗址公园	65	武进区武宜中路		现状	2010
	13	东方盐湖城	游乐园	67	金坛区茅山旅游区		现状	2016
	14	环球动漫嬉戏谷		100	武进区雪堰镇		现状	2011
	15	淹城春秋乐园		20	武进区武宜中路		现状	2010
	16	太湖湾露营谷		46	武进区雪堰镇		规划	2018
	17	中华恐龙园	37	新北区长江北路	现状		2000	
	18	儿童主题公园	儿童公园	2	天宁区雕庄街道		规划	2024
	19	烈士陵园	纪念性公园	6	天宁区兰陵路中吴大道		现状	2000
	20	武进烈士陵园		8	武进区淹城路虹西路		现状	2000
	21	新北区革命烈士广场		6	新北区通江路新四路		现状	2008
	22	顾龙山风景区	风景名胜	28	金坛区		现状	1997
	23	江南农耕园	农业主题公园	4	金坛区		现状	2010
	24	马杭三勤休闲园		4.5	武进区湖塘镇		现状	2007
	25	农业创意园	10	/	规划		/	
	26	飞龙公园	体育公园	5.2	新北区长江中路		现状	2011
	27	新景体育公园		1.7	新北区龙六路		规划	2018
	28	奥体广场绿地		6	新北区		现状	2007
	29	光伏产业公园	产业主题公园	21	新北区创新大道新科路		现状	2016
	30	江苏省绿色建筑博览园		13.6	武进区延政西大道		现状	2015

02

建设策略与举措

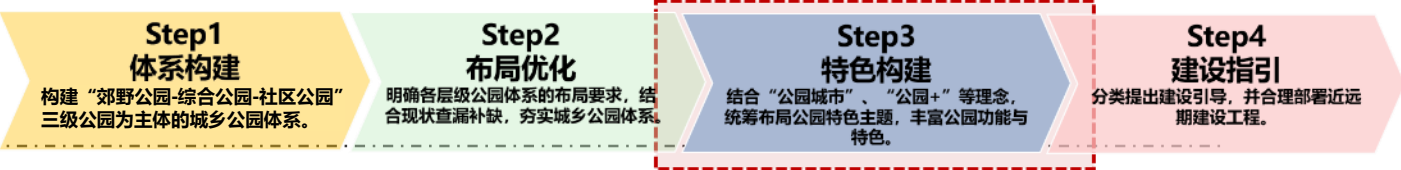
功能提升

特色主题

活力构建



建设策略与举措



通过

公园 +

功能复合提升

- (1) 公园+运动健身
- (2) 公园+文化展示
- (3) 公园+便民服务
- (4) 公园+产业互动
- (5) 公园+防灾避险
- (6) 公园+开放共享
- (7) 公园+新技术应用

主题特色谋划

- (1) 本土特色的地域文化
- (2) 公共开敞的城市氛围
- (3) 生态诗意的田园之家
- (4) 绿色创新的产业高地

场景活力营建

- (1) 活力温馨的生活社区公园场景
- (2) 创新活跃的产业园区公园场景
- (3) 诗意自然的田园休闲公园场景
- (4) 人文古韵的江南水乡公园场景
- (5) 时尚新潮的郊野运动公园场景
- (6) 旷野探秘的生态自然公园场景
- (7) 工业遗产的湿地滨水公园场景

**激发
魅力多姿
功能复合
的公园
活力**

□ 公园+运动健身

公园绿地是居民开展日常运动健身的重要空间，对部分运动健身功能缺失或者设施陈旧的公园，可进行“公园绿地+运动健身”为主题的改造提升。

建设内容：包括但不限于球类运动场地（足球场、篮球场、网球场、羽毛球场、排球场、乒乓球、门球等）、跑道、健身步道、多功能健身场地（儿童游憩场地、民间传统体育项目场地）等。根据公园的实际情况，确定增设体育设施的类型、选址、场地规模、建设标准等。

建设指引：在保证绿化用地比例要求的情况下，适当设置体育场地，宜以非标准体育场地为主，与公园自然环境相结合，场地的建设标准参照《城市社区体育设施技术要求》（JG/T 191）规定执行。



场地集中设置



网球场结合游步道设置



公园内小型足球场



羽毛球场地



单块乒乓球场地



公园内大型足球场



结合场地空间和使用需求量，多种类型的场地结合设置

征求意见稿

□ 公园+文化展示

公园绿地是重要的文化展示空间、科普教育场所，是特色文化的展示窗口。对部分文化内涵不足或文化设施缺乏的公园，可进行“公园绿地+文化展示”为主题的改造提升；对**主题花卉公园**继续开展园事花事活动，形成更多主题花卉公园，扩大公园社会影响。

建设内容：包括但不限于公园舞台广场、展览馆（陈列馆）、小型书坊、文化长廊、宣传栏、雕塑、景观小品、标识、标牌、植物景观营造等。

特色要求：文化展示需要坚持正确的价值观导向、与名人事迹、传统手工艺、历史典故、建筑艺术等传统文化元素和地域特色结合。与公园内整体风貌相协调，符合公园所在地区及城市的审美导向。

建设指引：公园内新建文化设施占地面积和体量不宜过大且应符合城市控制性详细规划和公园规划等相关规划。舞台广场、展览馆等文化设施周边应交通便捷并设置人流集散区，便于人流聚集和疏散。文化宣传设施宜设置于道路和活动场地周边，不宜占据公园景观核心。



有开敞区域供临时搭建舞台



对已有舞台进行改造提升



公园草地音乐节



名人事迹陈列



城市发展历史陈列



提炼传统文化元素，彰显场地精神

□ 公园+便民服务

完善的便民服务设施是公园绿地吸引居民开展休闲活动的重要因素，对部分服务设施缺乏或设施陈旧的公园，可进行“公园绿地+便民服务”为主题的改造提升。

建设内容：包括但不限于园事活动场所、景观亭廊、座椅、垃圾箱、救护室（箱）、母婴室、公共厕所、直饮水点、餐饮设施、零售店、停车场地、器材租赁、充电设施、自主语音讲解设施、无线WIFI、无障碍设施等。

便民要求：充分考虑设施服务半径，均衡布局公园便民服务设施，并与交通路线合理衔接，及时修理维护、更新、定期检查。

建设指引：设施在色彩、造型、体量等方面与周边环境和原有构筑物统一协调。尽量结合人群聚集区域、活动空间以及主要游览线路进行布局，综合考虑公园实际情况、使用对象和使用人数，确定设施规模与类型。建设或改造时应综合考虑周边排水及消防等要求。规模大于10公顷的综合公园应增加防灾避险设施。



景观廊架结合休闲场地建设



南京和平公园通过改造管理用房作为“梧桐语”家庭园艺咨询中心
(左：改造前、中；右：改造后)



休闲座椅



无锡锡惠公园举办杜鹃花展览



果皮箱



新建无障碍坡道



安装轮椅升降机

□ 公园+产业互动

产业空间是城市的经济增长点，产业空间的公园绿地是提升产业园区环境品质与吸引力的重要因素，公园绿地的产业互动可以形成产业影响力，实现双赢。对产业园区的公园进行“公园绿地+产业互动”为主题的改造提升。

建设内容：包括但不限于企业文化传播设施、时尚运动场地、智能娱乐设施等，塑造凸显“文化交流、安全清洁”功能的公园、街道。

互动要求：以“文化交流、安全清洁”为导向，重点对“隔离带、人行道、沿街公建”进行一体化设计，丰富公园产业设施互动。

建设指引：利用楼宇架空层及屋顶等，植入书店、咖啡、餐饮等业态，为产业人群提供休闲交流空间，丰富业态植入；设置体现企业文化的街道景观小品，体现企业文化，提升企业影响力；公园植物的配置与布局考虑突出高吸尘、高降噪功能。



1、丰富业态植入：利用楼宇架空层及屋顶等，植入书店、咖啡、餐饮等业态，为产业人群提供休闲交流空间

2、改造工业厂房：改为文化馆、图书馆、书店、展示中心等文化、交流功能



3、提现企业文化：设置体现企业文化的街道景观小品

4、生态降污减噪：街头植物的配置与布局考虑突出高吸尘、高降噪功能

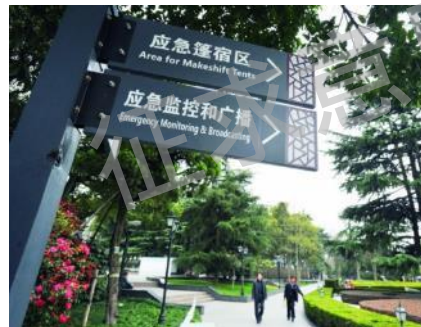
公园+防灾避险

公园作为城市开放空间，是城市防灾避险体系的重要组成部分，是人民群众紧急避险、疏散转移或临时安置的重要场所。进行“公园绿地+防灾避险”为主题的改造提升，因地制宜保障城市防灾避险功能，完善城市综合防灾体系。

建设内容：可包括但不限于应急棚宿区设施、应急供水设施、应急供电、应急通讯、应急厕所、应急垃圾储运设施、应急标志、集散场地、应急消防设施等的建设。

便民要求：以方便使用、丰富景观、经济节约为出发点，采用的新技术应适合公园自身的资源条件和现实需求。结合改造实践，鼓励将新技术进行展示，进行科普教育，增加互动性。

建设指引：可参考《城市绿地防灾避险设计导则》，对公园进行长期避险绿地、中期避险绿地、短期避险绿地的分类，结合导则要求配置相关设施，并对种植、道路铺装、竖向设计、分区设计等进行防灾避险功能的优化提升。



有宽阔的空地，方便集合周围的人



避开地质灾害多发地段

优先选择易于搭建临时帐篷和易于进行救灾活动的安全地域



征求意见稿

□ 公园+开放共享

为拓展公园绿地开放共享新空间、提升多元功能与服务水平、推进共治共建共享，通过“**公园绿地+开放共享**”，全面开放共享一批具备条件的公园绿地，拓展绿地类型，持续提高开放共享绿地生态产品、社会服务等供给水平，构建更高水平的开放共享绿地。

建设内容：可包括但不限于草坪区域平整、林下空间修整、空闲集散场地营造等，以及的建设。

便民要求：采用适时开放、限时开放、适地开放、适量开放、轮流开放的开放制度，实现精细运管与永续共享。

建设指引：可参考《无锡市公园绿地开放共享工作导则》。林下空间采用“留大树、去灌木、种草坪”的方式，整体要求疏朗通透，提倡森林疗愈，鼓励种植杉类、松柏类能产生负氧离子的乔木。林下空间可分为林缘区和林荫区，林缘区可设置露营、轻度运动、休闲活动等，林荫区则宜作为安静休憩区域。**开放共享草坪**草种宜选用耐踩踏的草种，露营区宜设置在场地边缘或林缘，运动区则宜设置在开阔草坪相对中心的位置。



□ 公园+新技术应用

新技术应用有助于增加公园的生态性、观赏性和使用便捷性。在公园改造过程中，可综合经济、生态和资源条件进行“公园绿地+新技术应用”为主题的改造提升。

建设内容：考虑到技术的适用性和经济性，建设内容可包括但不限于海绵技术、生态修复技术、装配式建筑技术、光电技术、智能化系统等。

便民要求：以方便使用、丰富景观、经济节约为出发点，采用的新技术应适合公园自身的资源条件和现实需求。结合改造实践，鼓励将新技术进行展示，进行科普教育，增加互动性。

建设指引：海绵技术运用可参考《江苏省公园绿地海绵技术应用导则》，生态修复技术运用可参考《黄淮海平原采煤沉陷区生态修复技术标准》

(T/CHSLA50002-2018) 和《采石宕口生态修复技术标准》(T/CHSLA50003-2018)。新建的装配式建筑应达到相关使用标准，建筑风貌与公园整体环境相协调。光电技术的应用要避免因过度使用造成光污染和能源浪费。



常州市青枫公园运用导览APP加强公园管理



运用智能播放设施辅助健身锻炼



运用光电技术增强互动性

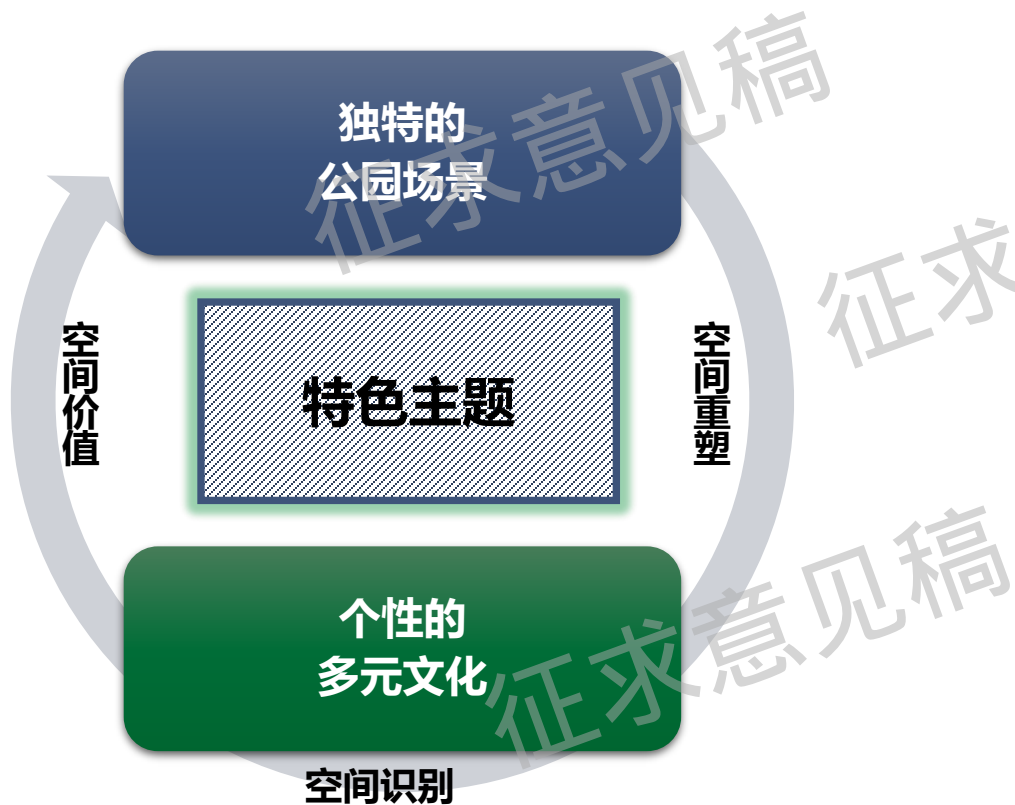
建设策略与举措

方向二：公园+主题特色谋划

Step3 特色构建

结合“公园城市”、“公园+”等理念，统筹布局公园特色主题，丰富公园功能与特色。

结合全市山水人文景观与资源禀赋特色，**传承地域文化，彰显人本气韵，发扬生态理念，凸显产业特色**，谋划全域公园主题，创造丰富的活动和消费场景，凸显常州市生态和景观价值的优质区域，让公园成为城市亮丽生动的名片。



本土特色的
地域文化



公共开敞的
城市氛围



生态诗意的
田园之家



绿色创新的
产业高地

建设策略与举措

方向二：公园+主题特色谋划

Step3 特色构建

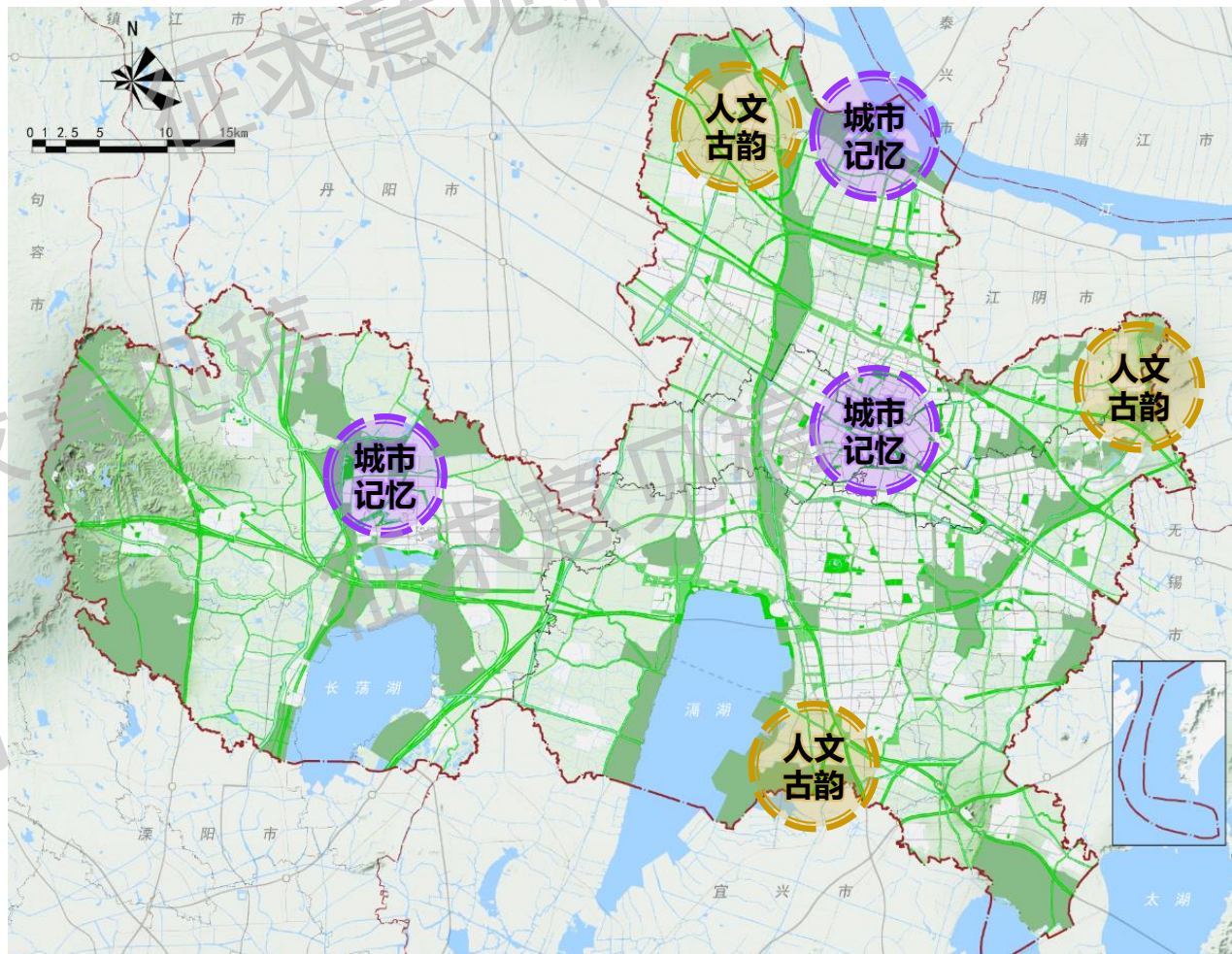
结合“公园城市”、“公园+”等理念，统筹布局公园特色主题，丰富公园功能与特色。

结合全市山水人文景观与资源禀赋特色，**传承地域文化，彰显人本气韵，发扬生态理念，凸显产业特色**，谋划全域公园主题，创造丰富的活动和消费场景，凸显常州市生态和景观价值的优质区域，让公园成为城市亮丽生动的名片。



本土特色的
地域文化

- 牢固城市历史记忆
(工业遗迹、历史名城、江南水乡)
- 推动人文古韵发展
(古韵传道、休闲医养、人文古镇)



建设策略与举措

方向二：公园+主题特色谋划

Step3 特色构建

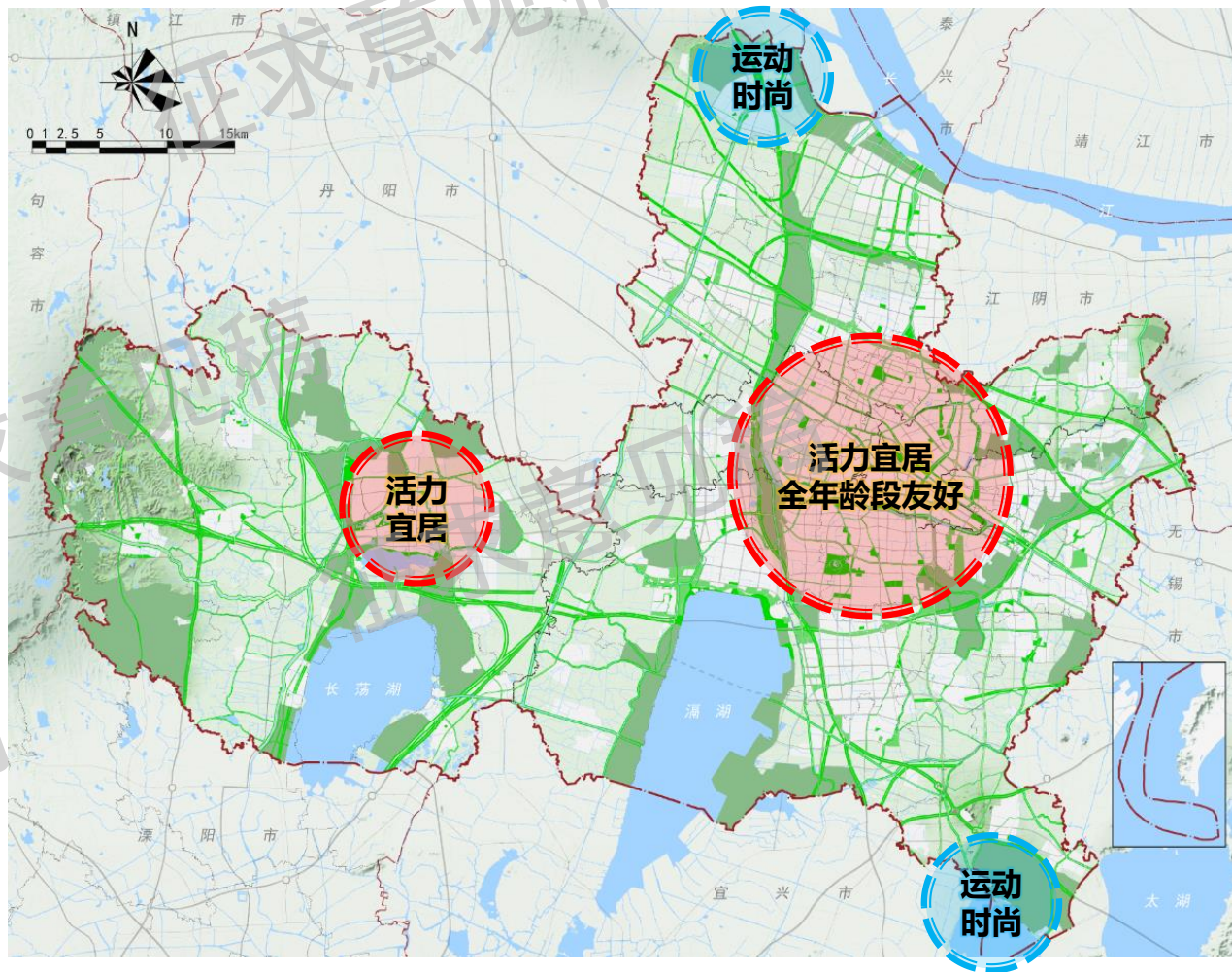
结合“公园城市”、“公园+”等理念，统筹布局公园特色主题，丰富公园功能与特色。

结合全市山水人文景观与资源禀赋特色，**传承地域文化，彰显人本气韵，发扬生态理念，凸显产业特色**，谋划全域公园主题，创造丰富的活动和消费场景，凸显常州市生态和景观价值的优质区域，让公园成为城市亮丽生动的名片。



公共开敞的城市氛围

- 构筑全域游憩网络（绿道体系）
- 体现城市人文关怀（活力宜居、全年龄段友好）
- 切合年轻时尚需求（时尚运动）



建设策略与举措

方向二：公园+主题特色谋划

Step3 特色构建

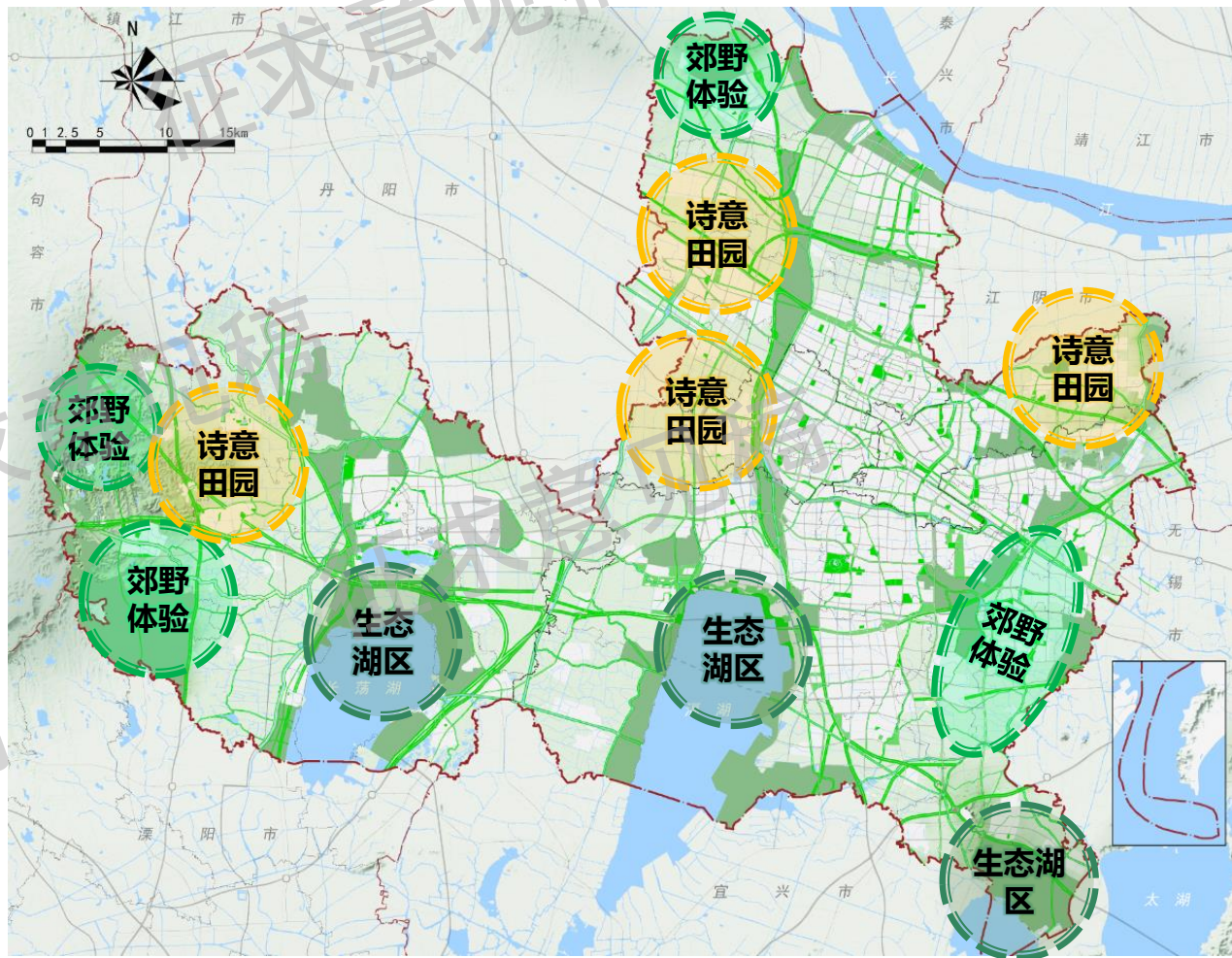
结合“公园城市”、“公园+”等理念，统筹布局公园特色主题，丰富公园功能与特色。

结合全市山水人文景观与资源禀赋特色，**传承地域文化，彰显人本气韵，发扬生态理念，凸显产业特色**，谋划全域公园主题，创造丰富的活动和消费场景，凸显常州市生态和景观价值的优质区域，让公园成为城市亮丽生动的名片。



生态诗意的
田园之家

- 保护修复生态资源（生态湖区）
- 创造提升郊野体验（郊野体验）
- 回归田园诗意人间（诗意田园）



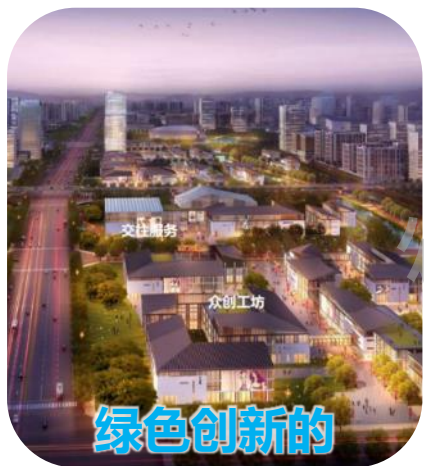
建设策略与举措

方向二：公园+主题特色谋划

Step3 特色构建

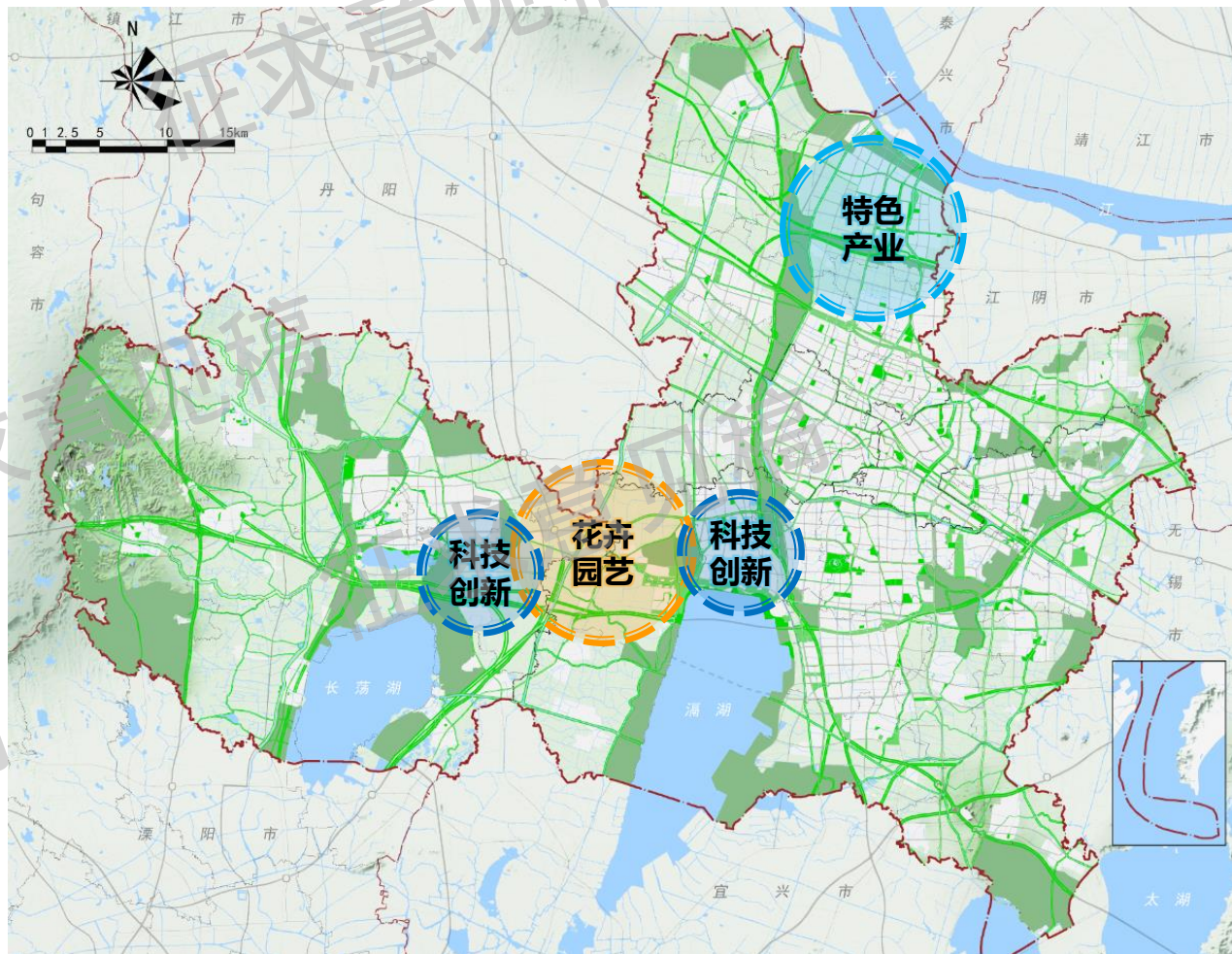
结合“公园城市”、“公园+”等理念，统筹布局公园特色主题，丰富公园功能与特色。

结合全市山水人文景观与资源禀赋特色，**传承地域文化，彰显人本气韵，发扬生态理念，凸显产业特色**，谋划全域公园主题，创造丰富的活动和消费场景，凸显常州市生态和景观价值的优质区域，让公园成为城市亮丽生动的名片。



绿色创新的
产业高地

- 发挥产城融合优势（科技创新）
- 培育艺术花卉文化（花卉园艺）
- 创新集群特色发展（特色产业）



建设策略与举措

方向三：公园+场景活力营建

Step3 特色构建

结合“公园城市”、“公园+”等理念，统筹布局公园特色主题，丰富公园功能与特色。



(1) 活力温馨的生活社区公园场景



生态中庭



口袋公园

意向项目（街道一体化设计）

绿荫大道

增花添彩

美学广场

景观小品

路权优化



美学创意广场



特色美食步行街



绿荫大道

慢行车道

商业步道



趣味立面

沿街绿化

创意招牌

室外餐饮

景观盆栽

趣味雕塑

美食步行街

建设策略与举措

方向三：公园+场景活力营建

Step3 特色构建

结合“公园城市”、“公园+”等理念，统筹布局公园特色主题，丰富公园功能与特色。

(2) 创新活跃的产业园区公园场景



意向项目
研究院
创新交流中心
众创沙龙
创智公园

建设策略与举措

方向三：公园+场景活力营建

Step3 特色构建

结合“公园城市”、“公园+”等理念，统筹布局公园特色主题，丰富公园功能与特色。

(3) 诗意自然的田园休闲公园场景



星空露营意向图

意向项目

传统民宿

田间小品

农家茶室

星空露营



田园小品



传统民宿



农家茶室

建设策略与举措

方向三：公园+场景活力营建

Step3 特色构建

结合“公园城市”、“公园+”等理念，统筹布局公园特色主题，丰富公园功能与特色。

(4) 人文古韵的江南水乡公园场景

意向项目

水乡主题公寓

健康管理中心

社区商业

科技智能设施



新中式小品



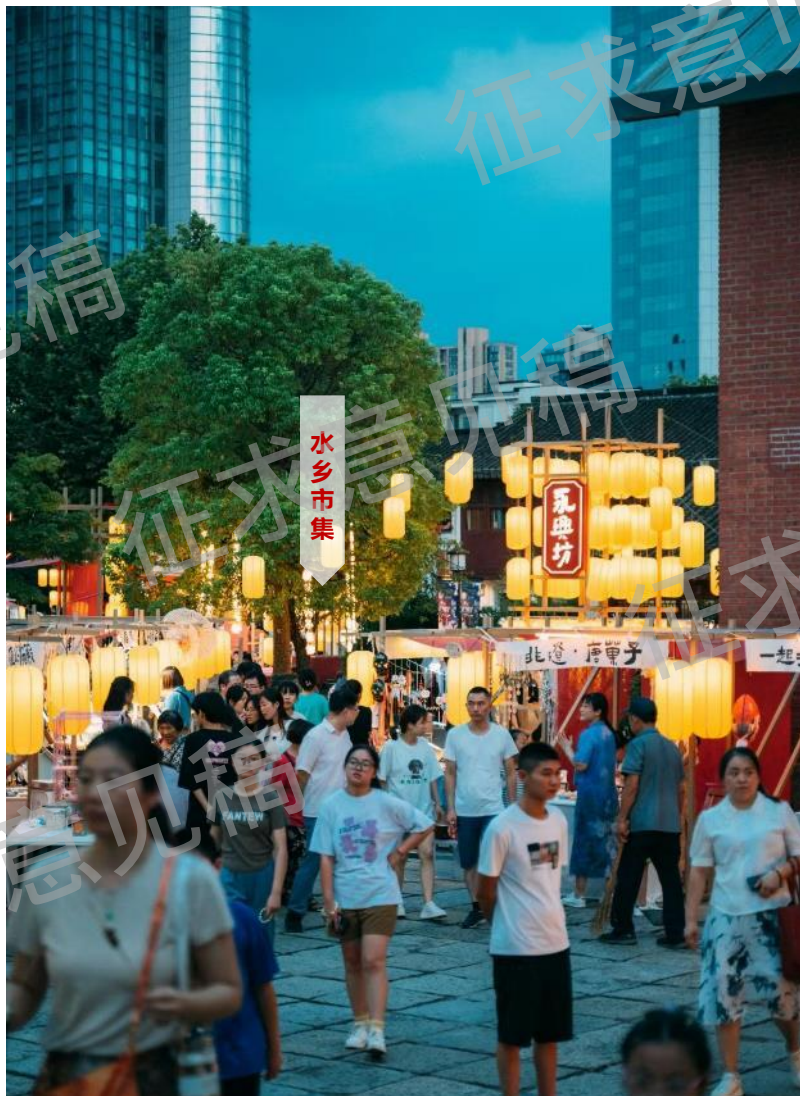
生态庭院



步行街巷



智慧设施



水乡市集



社区商业

科技智能设施

江南水乡古镇街道意向图

建设策略与举措

方向三：公园+场景活力营建

Step3 特色构建

结合“公园城市”、“公园+”等理念，统筹布局公园特色主题，丰富公园功能与特色。

(5) 时尚新潮的郊野运动公园场景



景观小品



趣味照明装置



滑板公园



儿童乐园



星河漫步



建设策略与举措

方向三：公园+场景活力营建

Step3 特色构建

结合“公园城市”、“公园+”等理念，统筹布局公园特色主题，丰富公园功能与特色。

(6) 旷野探秘的生态自然公园场景

	意向项目
活动项目	矿石展览馆
	矿洞温泉馆
	山间茶室
配套设施	健身山道
	游客服务中心
	树屋&驿站



矿洞探险



山壁攀岩



建设策略与举措

方向三：公园+场景活力营建

Step3 特色构建

结合“公园城市”、“公园+”等理念，统筹布局公园特色主题，丰富公园功能与特色。

(7) 工业遗产的湿地滨水公园场景



露天烧烤



生态骑行



工业遗迹改造景观



03

建设规划

建设引导 近期建设重点与方向 近期建设项目建设

公园类型	公园类型细分/内涵	推荐规模	建议服务半径	配置标准
郊野公园	自然公园，主要包括湿地公园、森林公园等	依据资源禀赋对接自然保护地体系	5公里	/
	近郊休闲游憩功能的绿色开敞空间	依据资源禀赋，不小于2平方公里		
综合公园	城区综合公园	不小于10公顷	2公里	万人拥有指数0.06；人均≥4平方米
	外围乡镇综合公园	不小于5公顷		
社区公园	十五分钟社区生活圈公共绿地	5-10公顷	1公里	人均≥2平方米
	十分钟社区生活圈公共绿地	1-5公顷	500米	人均≥1平方米
游园(口袋公园)	五分钟社区生活圈公共绿地	0.4-1公顷	300米	人均≥1平方米
	其他小游园	无规模限制	/	“55”全覆盖
专类公园	动物园	宜大于20公顷	/	/
	植物园	宜大于40公顷		
	体育公园、文化公园、儿童公园、历史名园、纪念公园等	依据资源禀赋		

一、郊野公园

➤ **自然公园。**衔接自然保护地类型划分，规划末期，全市自然公园共3个，1个森林公园，2个湿地公园。

◆ 建设引导：

- **茅东省级森林公园：**推进森林公园整合优化，提高森林公园的保护等级和保护强度，有序推进公园植被景观建设和林相改造，精准提升公园森林质量，提高生态公益林比例，优化生态服务功能。
- **金坛长荡湖国家湿地公园、溇湖(西太湖)省级湿地公园：**有序保护恢复湿地公园的生态系统与功能，重点提升水鸟生态廊道沿线生态环境，提升十滴水环境质量，打造大型湿地文化科普教育基地。



公园类型	公园类型细分/内涵	推荐规模	建议服务半径	配置标准
郊野公园	自然公园，主要包括湿地公园、森林公园等	依据资源禀赋对接自然保护地体系	5公里	/
	近郊休闲游憩功能的绿色开敞空间	依据资源禀赋，不小于2平方公里		
综合公园	城区综合公园	不小于10公顷	2公里	万人拥有指数0.06；人均≥4平方米
	外围乡镇综合公园	不小于5公顷		
社区公园	十五分钟社区生活圈公共绿地	5-10公顷	1公里	人均≥2平方米
	十分钟社区生活圈公共绿地	1-5公顷	500米	人均≥1平方米
游园(口袋公园)	五分钟社区生活圈公共绿地	0.4-1公顷	300米	人均≥1平方米
	其他小游园	无规模限制	/	“55”全覆盖
专类公园	动物园	宜大于20公顷	/	/
	植物园	宜大于40公顷		
	体育公园、文化公园、儿童公园、历史名园、纪念公园等	依据资源禀赋		

一、郊野公园

➤ **郊野公园。**郊野公园位于中心城区边缘，自然条件较好，公共交通便利，以农田山林、水系湿地、古树名木、自然村落、历史风貌等现有的生态自然资源和人文资源为基础而建设的公园，具有亲近自然、休闲游憩、科普教育等功能。

◆ 建设引导：

- **森林郊野公园：**重点针对金西郊野公园、尧塘郊野公园、城西郊野公园、牛塘郊野公园、横山郊野公园等临近城镇开发边界的现状郊野公园，强化休闲游憩、运动健身、自然教育等设施配置与场景营造，完善郊野活动功能。
- **湿地郊野公园：**重点针对天荒湖郊野公园、湿地公园、岸头郊野公园、宋剑湖郊野公园、北阳湖郊野公园、太湖湾郊野公园等，完善郊野活动功能与设施，建设湿地郊野公园。
- **农业郊野公园：**规划建设一批集农业综合开发、农业创意、田园景观、农产品展示、休闲旅游为一体的农业公园，补充近郊休闲游憩空间，促进乡村振兴。主要包括寨桥郊野公园、嘉泽郊野公园、黄天荡郊野公园等。



公园类型	公园类型细分/内涵	推荐规模	建议服务半径	配置标准
郊野公园	自然公园，主要包括湿地公园、森林公园等	依据资源禀赋对接自然保护地体系	5公里	/
	近郊休闲游憩功能的绿色开敞空间	依据资源禀赋，不小于2平方公里		
综合公园	城区综合公园	不小于10公顷	2公里	万人拥有指数0.06；人均≥4平方米
	外围乡镇综合公园	不小于5公顷		
社区公园	十五分钟社区生活圈公共绿地	5-10公顷	1公里	人均≥2平方米
	十分钟社区生活圈公共绿地	1-5公顷	500米	人均≥1平方米
游园(口袋公园)	五分钟社区生活圈公共绿地	0.4-1公顷	300米	人均≥1平方米
	其他小游园	无规模限制	/	“55”全覆盖
专类公园	动物园	宜大于20公顷	/	/
	植物园	宜大于40公顷		
	体育公园、文化公园、儿童公园、历史名园、纪念公园等	依据资源禀赋		

二、综合公园

➤ **综合公园。**综合公园是指内容丰富，适合开展各类户外活动，具有完善的游憩和配套管理服务设施的公园绿地。根据综合公园的分布情况细分为城区综合公园和外围乡镇综合公园，用地规模可结合实际差异化配置。规划末期，全市共规划综合公园不少于55处。

◆ 建设引导：

• 加快现状综合公园的全面升级

全面治理重点综合公园，打造城市公园典范，推动老公园焕发新活力。

• 推进综合公园高标准选址

匹配全市规划人口增长方向，重点加强公园服务半径覆盖空缺区域综合公园的建设，促进优质公园资源的均衡布局。

• 推进综合公园高标准建设，率先落实“公园绿地+”

立足全市及地区居民发展需求，创新设施配置类型与模式，充分利用综合公园现有资源，通过增加服务设施、融入文化特色、运用新技术等手段，提升公园的空间品质、综合功能、文化内涵和生态效益等。

• 提高物种多样性，落实环境保护理念

因地制宜地采取小微湿地、下沉式绿地、植草沟、旱溪等多种形式，提升公园对雨水的滞蓄和净化能力。注重保护动植物多样性，提高常绿树种和乡土树种的应用比例，增加居民林下活动空间，形成林冠郁闭、林下通透的绿地景观。

公园类型	公园类型细分/内涵	推荐规模	建议服务半径	配置标准
郊野公园	自然公园，主要包括湿地公园、森林公园等	依据资源禀赋对接自然保护地体系	5公里	/
	近郊休闲游憩功能的绿色开敞空间	依据资源禀赋，不小于2平方公里		
综合公园	城区综合公园	不小于10公顷	2公里	万人拥有指数0.06；人均≥4平方米
	外围乡镇综合公园	不小于5公顷		
社区公园	十五分钟社区生活圈公共绿地	5-10公顷	1公里	人均≥2平方米
	十分钟社区生活圈公共绿地	1-5公顷	500米	人均≥1平方米
游园(口袋公园)	五分钟社区生活圈公共绿地	0.4-1公顷	300米	人均≥1平方米
	其他小游园	无规模限制	/	“55”全覆盖
专类公园	动物园	宜大于20公顷	/	/
	植物园	宜大于40公顷		
	体育公园、文化公园、儿童公园、历史名园、纪念公园等	依据资源禀赋		

三、社区公园

➤ **社区公园。**社区公园是指用地独立，为一定社区范围内居民就近开展日常休闲活动服务的公园绿地。提升全市社区公园服务覆盖能力，推动公园绿地服务向社区延伸，保障社区公园等小型公共开敞空间的高效与均衡。到2035年，全市规划社区公园不少于100个。

◆ 建设引导：

• 布局选址引导

结合15分钟、10分钟社区生活圈布局，全面推进社区公园边界可达，进一步完善乡村社区公园建设，原则上保证每村规划一个社区公园。

• 设施配置引导

配套便利生活与智慧管理设施，完善商业商务地区社区公园配置，面向全年龄段打造活力社区公园。

• 植物配置引导

宜种植适宜气候和土壤条件的植物，突出经济型、适生性和本土化，选择无毒害、不产生飘絮、不带刺的植物。



公园类型	公园类型细分/内涵	推荐规模	建议服务半径	配置标准
郊野公园	自然公园，主要包括湿地公园、森林公园等	依据资源禀赋对接自然保护地体系	5公里	/
	近郊休闲游憩功能的绿色开敞空间	依据资源禀赋，不小于2平方公里		
综合公园	城区综合公园	不小于10公顷	2公里	万人拥有指数0.06；人均≥4平方米
	外围乡镇综合公园	不小于5公顷		
社区公园	十五分钟社区生活圈公共绿地	5-10公顷	1公里	人均≥2平方米
	十分钟社区生活圈公共绿地	1-5公顷	500米	人均≥1平方米
游园(口袋公园)	五分钟社区生活圈公共绿地	0.4-1公顷	300米	人均≥1平方米
	其他小游园	无规模限制	/	“55”全覆盖
专类公园	动物园	宜大于20公顷	/	/
	植物园	宜大于40公顷		
	体育公园、文化公园、儿童公园、历史名园、纪念公园等	依据资源禀赋		

四、游园(含口袋公园)

➤ **游园(口袋公园)**。指用地独立，规模较小方便居民就近进入具有一定游憩功能的绿地。规划到2035年，全市游园(口袋公园)不少于500个。

◆ 建设引导:

• 布局选址指引

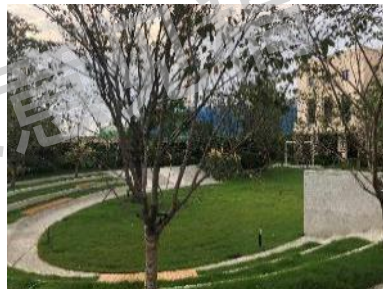
充分挖掘现状存量低效空间，实行公园化改造，推进1公顷以下的游园(口袋公园)建设，实现建成区居住用地步行250-300米见绿。

• 用地来源指引

充分结合旧厂村改造、散乱污企业整治、违法建设拆除、黑臭河涌治理等工作，挖掘利用公共建筑退线空间、滨水空间、街旁空地、安全岛、环形交叉口中心岛、高架桥下等空间，建设可供居民休憩的游园(口袋公园)。

• 规划设计指引

应易于步行出入，主要出入口面对街道，注重与建筑功能的协调并呼应建筑风格，并根据人的行为特征和建筑物的性质进行动静分区。



公园类型	公园类型细分/内涵	推荐规模	建议服务半径	配置标准
郊野公园	自然公园，主要包括湿地公园、森林公园等	依据资源禀赋对接自然保护地体系	5公里	/
	近郊休闲游憩功能的绿色开敞空间	依据资源禀赋，不小于2平方公里		
综合公园	城区综合公园	不小于10公顷	2公里	万人拥有指数0.06；人均≥4平方米
	外围乡镇综合公园	不小于5公顷		
社区公园	十五分钟社区生活圈公共绿地	5-10公顷	1公里	人均≥2平方米
	十分钟社区生活圈公共绿地	1-5公顷	500米	人均≥1平方米
游园(口袋公园)	五分钟社区生活圈公共绿地	0.4-1公顷	300米	人均≥1平方米
	其他小游园	无规模限制	/	“55”全覆盖
专类公园	动物园	宜大于20公顷	/	/
	植物园	宜大于40公顷		
	体育公园、文化公园、儿童公园、历史名园、纪念公园等	依据资源禀赋		

五、专类公园

➤ **专类公园。**专类公园是具有特定内容或形式，具有相应的游憩和服务设施的公园绿地。构建专类公园体系，强化专类公园特色营造，打造活力公园场景，满足不同人群多元化的公园消费需求。到2035年，全市规划专类公园不少于16处。

◆ 建设引导：

• 保护自然资源和历史文化特色

保护全市自然资源和历史文化特色，突出地区气候和经济社会发展特征，规划建设一系列主题突出、富有特色的专类公园，如历史名园、纪念公园、遗址公园、文化公园、雕塑公园等，打造多元化的公园活动场景，彰显城市特色与魅力。

• 坚持全年龄段友好型公园建设

坚持“以人民为中心”的发展理念，突出不同年龄段居民差异化的活动需求，结合地区发展特征，精准布局儿童公园、体育公园、科普公园等专类公园。

• 创新引领专类公园建设

适度降低新建专类公园的绿化占地比例要求，原则上应大于或等于60%，创新专类公园设施配置，继续发挥专类公园规划建设的前瞻性与引领性。



■ 近期建设重点与方向

1、聚焦公园体系完善

- 聚焦人民群众需求，优化绿色休闲空间，完善公园体系建设。

2、低效绿地改造提升

- 重点推进精品公园的改造提升，提高公园设施及开敞空间景观品质及服务水平。

3、完善公园特色营建

- 通过公园体系建设，完善公园特色营建，让特色公园成为常州最亮丽的名片。

“520” 全域公园体系



■ 近期建设目标

近期（2018-2025年），全市新增公园绿地规模不少于700公顷，新增公园不少于100个，重点推进公园体系完善工程、低效绿地改造提升项目、特色公园营建项目(包括道路建设、品质绿道建设、专类公园、活力水岸建设等)等，结合相关政策要求进一步推进全市主题花卉展览、公园绿地开放共享等工作。



公园体系
完善工程

新增公园规模不小于
700公顷
新增公园个数不少于
100个

低效绿地
改造工程

特色公园
营建工程

04

实施保障

实施保障

a) 努力提高全民的绿化意识

- 1、加强宣传力度、统一思想，通过增强公园绿地空间的服务性与环境品质，使人民认识到公园建设是全民享绿的基础。
- 2、通过媒体传播或组织学习等多种形式展开全民绿化教育，定期举办优秀绿化方案、花园式单位、绿化先进集体与个人的评选，调动全民参与的积极性。

b) 加强组织领导、多部门分工协作

公园体系构建是一项涉及多部门、多学科的系统工程，在管理上需要**自然资源、农业农村、水利、交通管理**等各部门提高意识，**通力合作**，保障公园建设的顺利实施。以**创建国家生态园林城市**为抓手，建议由政府成立专门的协调机构加强公园建设的统一领导，避免公园绿地与其他城市建设用地间的矛盾。

c) 依法划定城市绿线，并严格执行相关建设内容

城市绿线是依法规划、建设的城市绿地边界控制线，依法完善绿线的审批、调整，并规范绿线的法律效应，任何单位与个人不得随意侵占与损坏绿化及更改绿地性质。并对公园严格执行《城市绿线管理办法》以及《绿化管理条例》，提高公园体系规划的可实施性。

d) 定期展开规划实施评估，监督规划执行效力

以公园体系规划为指导，定期开展规划体检与规划实施评估，有效监督规划的执行情况，包括公园建设个数、规模、服务覆盖能力、指标体系等的达标情况。



实施保障

e) 建立健全有关公园建设的法律体系

进一步健全城市绿化调控机制，把公园体系规划纳入绿地系统规划及城市总体规划，明确公园分类与建设引导，明确永久性公园绿地的边界与规模。保证绿化用地稳定性，保障公园体系规划的严格管控，规划变动应走法定审批程序。

f) 建立多元化的投资机制

在确保政府投入的宏观经济支持的前提下，专款专用，并积极发展多元化的投资机制，从社会融资、集资等方面，制定鼓励政策给予各种优惠。鼓励单位、个人建设或认养绿地树木，共同助力公园建设。

g) 建立有效的苗木生产机制

公园的建设需要大量的各类苗木，应充分利用金坛现有的苗木培育基础，有计划地按照规划期限配合农业产业结构调整，建立有效长期的苗木生产机制，引导培育地方特色树种，合理条件下建成面向外地的市场化苗木基地。

h) 逐步充实专业队伍建设

大力培养、引进园林人才，更新提升现有专业技术人员素质；逐步强化专业队伍的服务意识，加强公园设施的维护与植被的管养。

